

Boogie Board™

SYNC 9.7



GUIDE DE L'UTILISATEUR

À PROPOS DE CE GUIDE

Merci d'avoir fait l'acquisition de l'ardoise numérique à écran LCD Boogie Board™ Sync 9.7. Ce guide vous aidera à utiliser l'ardoise numérique Boogie Board Sync. Improv Electronics vous invite à donner votre avis sur l'ardoise numérique Boogie Board Sync et sur ce guide de l'utilisateur. Envoyez vos commentaires, vos questions ou vos suggestions à:

improv.support@kentdisplays.com

Pour obtenir de l'aide, pour télécharger des logiciels, et pour enregistrer votre Boogie Board Sync, rendez-vous sur:

<http://improvelectronics.com/support>

L'ardoise numérique Boogie Board Sync évolue constamment. Certaines caractéristiques et modifications ne seront donc peut-être pas abordées dans ce guide.

TABLE DES MATIÈRES

À PROPOS DE VOTRE ARDOISE NUMÉRIQUE À ÉCRAN LCD BOOGIE BOARD SYNC 9.7

- 5 Bienvenue
- 5 Configuration système minimale
- 5 Contenu de la boîte
- 6 Caractéristiques du produit
- 6 Accessoires
- 7 Spécifications techniques

UTILISATION DE VOTRE ARDOISE NUMÉRIQUE À ÉCRAN LCD BOOGIE BOARD SYNC 9.7

- 9 Configuration
 - 9 Chargement
- 10 Allumer et éteindre votre ardoise numérique Boogie Board Sync
- 10 Coupler votre ardoise numérique Boogie Board Sync à un appareil Bluetooth
- 10 Écrire et dessiner sur votre ardoise numérique Boogie Board Sync
- 11 Enregistrer et effacer
- 12 Transférer des fichiers enregistrés vers un ordinateur
- 13 Mode de numérisation
- 13 Entretien et maintenance

ASSISTANCE

- 15 Résolution de problèmes
- 15 Retours et garantie
- 16 Tableau des voyants lumineux

ANNEXE

- 19 Terminologie
- 20 Attributions

**À PROPOS DE VOTRE ARDOISE NUMÉRIQUE À
ÉCRAN LCD BOOGIE BOARD SYNC 9.7**

BIENVENUE

Félicitations pour votre acquisition d'une ardoise numérique Boogie Board Sync 9.7 (modèle WT13106), issue de la dernière technologie en matière d'ardoises numériques. Vous pouvez désormais créer des pages et des pages de notes et de dessins numériques, sans sacrifier votre plaisir d'écrire. L'ardoise numérique Boogie Board Sync 9.7 enregistre vos créations et transfère vos informations sur votre ordinateur via un port USB, ou sans fil via Bluetooth vers votre téléphone, votre tablette ou votre ordinateur. Et ce n'est qu'un début.

Prenez quelques instants pour vous rendre sur notre site d'enregistrement de produit et enregistrer la garantie de votre ardoise numérique Boogie Board Sync 9.7:

<http://improvelectronics.com/support/boogie-board-product-registration.html>

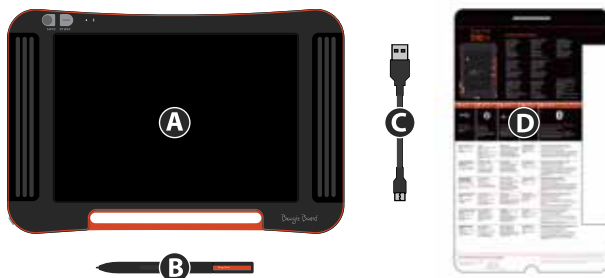
CONFIGURATION SYSTÈME MINIMALE

Un ordinateur équipé d'un port USB et de l'un des systèmes d'exploitation suivants:

- Mac OSX version 10.8 ou ultérieure
- Windows (Vista, 7, 8)

CONTENU DE LA BOÎTE

- A** Ardoise numérique Boogie Board Sync 9.7
- B** Stylet Sync
- C** Câble micro USB
- D** Guide de démarrage rapide



CARACTÉRISTIQUES DU PRODUIT



A Écran LCD de 9,7 po avec numériseur par pression

B Indicateur Bluetooth

C Indicateur d'état

D Bouton Effacer

E Bouton Enregistrer

F Stylet

G Mode souris*

*Mode de numérisation, à la page 13

H Bouton Marche/Arrêt

I Indicateur de charge

J Port micro USB
(câble fourni)

ACCESSOIRES



Transportez et protégez votre ardoise numérique Boogie Board Sync en toute élégance avec le Sync Folio. Le Sync Folio protège votre ardoise numérique Boogie Board Sync des chocs et rayures accidentels. Son design élégant s'adapte parfaitement au bureau, à la salle de classe ou aux déplacements en ville.

SPÉCIFICATIONS TECHNIQUES

Dimensions

Taille du produit: 283mm x 190 x 11 (11.1in x 7.5 x 0.4)

Taille de l'écran LCD: 241mm (9.5in)

Poids

Poids du produit: 312g (11oz)

Mémoire interne

Capacité: ~1000 fichiers PDF

Connectivité

Bluetooth 2.1+ EDR

- Mode avion: maintenez le bouton d'effacement enfoncé pour l'activer
- Mode de couplage Bluetooth®: maintenez le bouton d'enregistrement enfoncé pour l'activer

Port micro USB

Alimentation

Bouton Marche/Arrêt

Jusqu'à une semaine d'utilisation normale avec un seul chargement

Mode veille: après 1 heure d'inactivité

Couleur

Noir avec des notes d'orange

Compatibilité

Mac OSX version 10.8 ou ultérieure

Windows (Vista, 7, 8)

Android et iOS (application mobile)

Stockage

Température de stockage: entre -10° C et 65° C (15° F et 145° F)

Température de fonctionnement: entre 10° C et 40° C (50° F et 100° F)

UTILISATION DE VOTRE ARDOISE NUMÉRIQUE À ÉCRAN LCD BOOGIE BOARD SYNC 9.7

CONFIGURATION

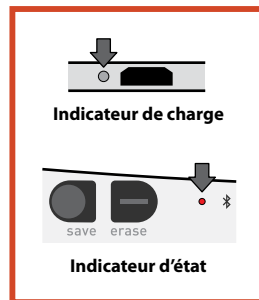
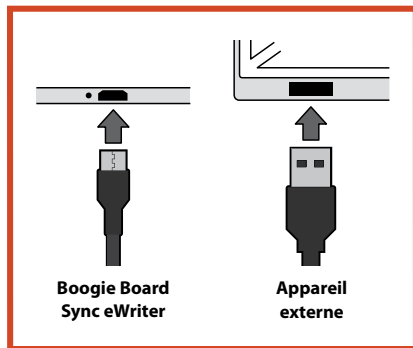
Chargement



IMPORTANT:

Avant votre première utilisation, chargez votre ardoise numérique Boogie Board Sync pendant quatre heures. Une charge complète vous permet d'utiliser votre Boogie Board Sync pendant à peu près unesemaine dans des conditions d'utilisation normales.

1. Sortez l'ardoise numérique Boogie Board Sync et le câble micro USB de leur emballage.
2. Connectez l'extrémité micro du câble USB au port Micro USB situé sur la partie inférieure de votre ardoise numérique Boogie Board Sync.
3. Connectez l'extrémité USB A (la plus grande) du câble micro USB au port USB d'un appareil externe correctement chargé (tablette ou ordinateur).
4. Une fois que l'ardoise numérique Boogie Board Sync est connectée et en charge, deux voyants s'allumeront:
 - L'indicateur de charge, à côté du port micro USB de l'ardoise numérique Boogie Board Sync apparaîtra en ROUGE. Cet indicateur s'éteindra lorsque l'ardoise numérique sera complètement chargée.
 - L'indicateur d'état, à côté du bouton d'effacement, à l'avant de l'ardoise numérique Boogie Board Sync, apparaîtra en ROUGE. Ceci indique que l'ardoise numérique Boogie Board Sync n'enregistre pas sur la mémoire interne de l'ardoise numérique Boogie Board Sync.
5. Déconnectez le câble micro USB de votre appareil externe et de votre ardoise numérique Boogie Board Sync. Votre ardoise numérique Boogie Board Sync est maintenant prête à être utilisée.



Nous vous conseillons de recharger votre ardoise numérique Boogie Board Sync lorsque l'indicateur d'état devient jaune ou rouge. Consultez le tableau des indicateurs à la page 16.

Allumer et éteindre votre ardoise numérique Boogie Board Sync

1. Pour allumer votre ardoise numérique Boogie Board Sync, appuyez sur le bouton MARCHE/ARRÊT. L'indicateur d'état s'allumera en VERT, ROUGE ou JAUNE en fonction du niveau de vie de la batterie de votre ardoise numérique Boogie Board Sync. Consultez le tableau des voyants lumineux à la page 16.
2. Pour éteindre votre ardoise numérique Boogie Board Sync, appuyez sur le bouton MARCHE/ARRÊT. L'indicateur d'état deviendra ROUGE, puis s'éteindra.

Après une heure d'inactivité, l'ardoise numérique Boogie Board Sync enregistrera vos données et s'éteindra.

Coupler votre ardoise numérique Boogie Board Sync à un appareil Bluetooth

1. Allumez votre appareil externe avec fonction Bluetooth (votre smartphone, votre ordinateur portable, votre tablette, etc.) et accédez aux paramètres Bluetooth de l'appareil.
2. Assurez-vous que votre ardoise numérique Boogie Board Sync est éteinte. Votre ardoise numérique Boogie Board Sync éteinte, appuyez d'abord sur le bouton ENREGISTRER, puis simultanément sur le bouton MARCHE/ARRÊT. L'ardoise numérique Boogie Board Sync passera en mode de couplage et deviendra détectable.
3. Une fois que votre appareil externe avec fonction Bluetooth aura découvert l'ardoise numérique Boogie Board Sync, vous pourrez les coupler. L'indicateur Bluetooth de l'ardoise Boogie Board Sync clignotera en BLEU trois fois lorsque la connexion sera établie avec votre appareil Bluetooth.



Pour désactiver la connectivité Bluetooth : éteignez l'ardoise numérique Boogie Board Sync, puis appuyez simultanément sur les boutons EFFACER et MARCHE/ARRÊT. Vous devrez peut-être désactiver la fonction Bluetooth dans certains environnements, par exemple en avion ou à l'hôpital.

Écrire et dessiner sur votre ardoise numérique Boogie Board Sync

1. Pour écrire ou pour dessiner, utilisez le stylet Sync exactement comme vous utiliseriez un stylo et un papier classiques. L'indicateur d'état clignote une fois pour indiquer que le numériseur de l'ardoise numérique Boogie Board Sync reconnaît le stylet Sync. D'autres fonctions d'écriture et de dessin sont disponibles avec le logiciel gratuit, à l'adresse : <http://improvelectronics.com/support/downloads/>



IMPORTANT:

N'utilisez le stylet Sync que pour écrire ou dessiner sur votre ardoise numérique Boogie Board Sync. Vous ne devez pas forcément être connecté(e) à un ordinateur ou à un appareil doté de la fonction Bluetooth lorsque vous utilisez l'ardoise numérique Boogie Board Sync.



IMPORTANT:

N'utilisez PAS l'ardoise numérique Boogie Board Sync à proximité d'un aimant : ce dernier pourrait perturber le fonctionnement du numériseur. Un aimant n'affectera PAS la mémoire de l'ardoise numérique Boogie Board Sync. Les fichiers qui y sont enregistrés ne seront donc pas effacés si vous placez votre ardoise numérique Boogie Board Sync à proximité d'un aimant.

ENREGISTRER ET EFFACER

Enregistrer votre création

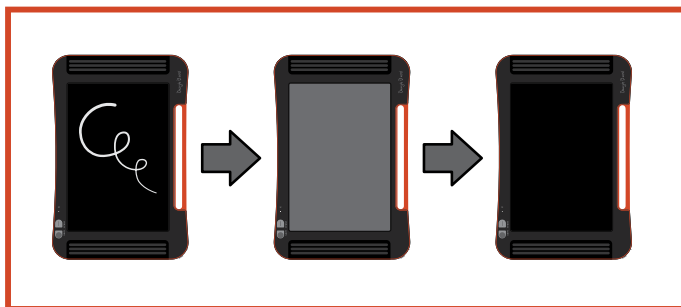
1. Pour enregistrer une création, appuyez brièvement sur le bouton ENREGISTRER. Tout ce qui se trouve sur l'écran LCD (la surface) de votre ardoise numérique Boogie Board Sync est enregistré dans sa mémoire interne. L'indicateur d'état clignotera rapidement pendant l'enregistrement de votre création et cessera de clignoter une fois l'opération terminée.



Vous devez utiliser le stylet Sync pour que vos images soient enregistrées sur l'ardoise numérique Boogie Board Sync. Les marques effectuées sur la surface de l'ardoise numérique Boogie Board Sync avec un dispositif autre que le stylet Sync ne s'afficheront pas dans le fichier enregistré.

Effacer votre création

1. Pour effacer votre création de votre Sync, appuyez sur le bouton EFFACER. La surface de l'ardoise numérique Boogie Board Sync est effacée. L'indicateur d'état devient ROUGE, et la surface de l'ardoise numérique Boogie Board Sync clignote rapidement pendant l'effacement de l'image. Si l'image ne s'efface pas, assurez-vous que l'ardoise numérique Boogie Board Sync est bien allumée.



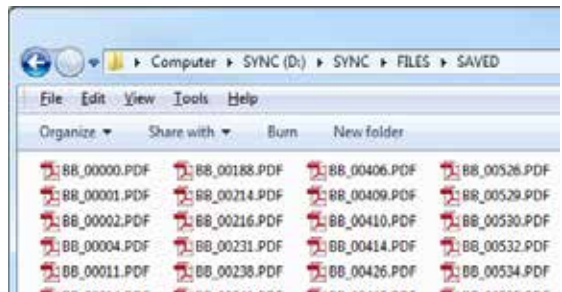
Vous avez appuyé trop vite sur le bouton d'effacement ? Effacer ne signifie PAS supprimer. Lorsque vous appuyez sur le bouton Effacer de votre ardoise numérique Boogie Board Sync, sa surface est vidée de son contenu, mais votre création est enregistrée dans le dossier « Effacé » de la mémoire interne de l'appareil. Connectez votre ardoise numérique Boogie Board Sync à un ordinateur pour accéder à sa mémoire interne et récupérer votre image effacée. Consultez la page 12 pour obtenir plus d'informations sur la manière d'accéder aux fichiers sur votre ardoise numérique Boogie Board Sync.

TRANSFÉRER DES FICHIERS ENREGISTRÉS VERS UN ORDINATEUR

1. Connectez votre ardoise numérique Boogie Board Sync à votre ordinateur portable ou de bureau à l'aide du câble USB.



2. Ouvrez le dossier Sync pour afficher vos dossiers Enregistré et Effacé. Les fichiers enregistrés et effacés apparaîtront sous la forme d'une liste de fichiers PDF.



3. À partir de là, vous pourrez supprimer ou déplacer des fichiers, comme vous le feriez normalement avec un appareil de stockage de masse.



IMPORTANT:

Les fichiers supprimés de votre ardoise numérique Boogie Board Sync sont supprimés DÉFINITIVEMENT. L'ardoise numérique Boogie Board Sync ne comporte pas de corbeille pour les fichiers électroniques.

MODE DE NUMÉRISATION

Pour utiliser l'ardoise numérique Boogie Board Sync en « mode de numérisation », qui vous permet d'utiliser votre stylet Sync pour contrôler votre curseur comme une souris ou un périphérique d'entrée, commencez par télécharger le logiciel de bureau virtuel Sync sur notre site Web: <http://improvelectronics.com/support/downloads/>

Une fois l'installation effectuée, sélectionnez l'icône Sync apparaissant dans la barre de menu de votre ordinateur, et sélectionnez « Mode numérisateur » pour quitter le « Mode bureau virtuel ». SANS LA TOUCHER, approchez le stylet Sync de la surface de dessin de l'ardoise numérique Boogie Board Sync.

Pour sélectionner un bouton ou une fonction sur votre ordinateur, touchez la surface de dessin de l'ardoise numérique Boogie Board Sync avec le stylet. Cette action aura le même effet que le clic gauche d'une souris. Pour reproduire un clic droit, maintenez le stylet Sync contre la surface de dessin, sur le bouton de votre choix.

ENTRETIEN ET MAINTENANCE

Rangez votre ardoise numérique Boogie Board Sync en position verticale ou à plat. Assurez-vous simplement que rien ne repose sur sa surface. Laissez toujours le stylet Sync attaché à votre ardoise numérique Boogie Board Sync lorsque vous la rangez.

Traitez votre ardoise numérique Boogie Board Sync comme n'importe quel autre appareil électronique. Ne la rangez pas et ne l'utilisez pas dans des conditions de température ou d'humidité extrêmes. Pour obtenir plus d'informations, consultez les spécifications techniques à la page 7.

ASSISTANCE

RÉSOLUTION DE PROBLÈMES

| PROBLÈME | SOLUTION |
|---|---|
| Mon Boogie Board Sync ne répond pas. Que dois-je faire? | <ol style="list-style-type: none">1. Appuyez sur le bouton Marche/Arrêt.2. Connectez votre câble USB pour vous assurer que votre ardoise numérique Boogie Board Sync est bien chargée (consultez la page 9).3. Retournez votre ardoise numérique Boogie Board Sync et repérez le bouton de réinitialisation. Appuyez sur le bouton à l'aide d'une punaise ou d'un objet pointu. |
| Mes notes et mes dessins ne sont pas enregistrés dans la mémoire de l'appareil. | <ol style="list-style-type: none">1. Assurez-vous que vous n'écrivez qu'avec le stylet Sync fourni. Un indicateur d'état de couleur verte doit clignoter lorsque le stylet touche l'ardoise numérique Boogie Board Sync.2. Assurez-vous que vous appuyez bien sur le bouton Enregistrer afin d'enregistrer physiquement le fichier dans la mémoire de l'appareil après avoir terminé votre dessin, et AVANT d'effacer l'image.3. Assurez-vous que l'appareil est bien chargé.4. Assurez-vous que la mémoire de l'appareil n'est pas pleine (l'indicateur d'état clignoterait alors en rouge lorsque vous écrivez).5. Assurez-vous que l'appareil n'est pas connecté à votre ordinateur via le câble micro USB, ce qui désactive la fonction d'enregistrement. Les enregistrements sont possibles lorsque l'appareil est connecté sans fil.6. Réinitialisez l'appareil (à l'aide du bouton se trouvant au dos). Vos données ne disparaîtront pas. |
| Je suis connecté(e), mais rien n'apparaît sur mon ordinateur lorsque j'écris sur mon ardoise numérique Boogie Board Sync. | Téléchargez le logiciel de bureau virtuel depuis notre site Web, puis exécutez-le: http://www.improvelectronics.com/support/downloads/ |

Vous avez toujours besoin d'aide?

Rendez-vous sur <http://improvelectronics.com/support>.

RETOURS ET GARANTIE

Garantie limitée d'un an

Improv Electronics garantit tous les produits (y compris les accessoires) contre les défauts de fabrication des matériaux et de main-d'œuvre, dans des conditions d'utilisation normales, pendant un an à compter de la date d'achat originale.

Pour obtenir plus d'informations sur les renvois et la garantie, rendez-vous sur:

<http://improvelectronics.com/support/boogie-board-returns-warranty.html>

TABLEAU DES VOYANTS LUMINEUX

| VOYANT | EMPLACEMENT | COULEUR | ASPECT | SIGNIFICATION |
|----------------------|--|-------------------------------|------------------------------------|--|
| Indicateur de charge | Partie inférieure du Sync, à côté du port micro USB | Rouge | Fixe | L'ardoise numérique Boogie Board Sync est en charge |
| | | Pas de couleur (rouge éteint) | Pas de couleur | L'ardoise numérique Boogie Board Sync ne charge pas (elle est débranchée ou déjà complètement chargée) |
| Indicateur d'état | Côté gauche, à l'avant du Sync, à côté du bouton Effacer | Rouge | Clignotant | L'ardoise numérique Boogie Board Sync est bientôt à court de mémoire. <ol style="list-style-type: none"> 1. Arrêtez d'écrire. 2. Accédez à l'ardoise numérique Boogie Board Sync sans fil ou via un câble micro USB à l'appareil externe connecté. 3. Supprimez ou déplacez des fichiers de votre ardoise numérique Boogie Board Sync afin de libérer l'espace de la mémoire interne. <p>REMARQUE : les fichiers supprimés de votre ardoise numérique Boogie Board Sync sont supprimés DÉFINITIVEMENT. L'ardoise numérique Boogie Board Sync ne comporte PAS de corbeille pour les fichiers électroniques.</p> |
| | | Rouge | Fixe | L'ardoise numérique Boogie Board Sync n'enregistre pas, car : un effacement est en cours ; elle est connectée par câble USB ; le mode de numérisateur est actif ; son disque est plein ; ou elle est éteinte. |
| | | Jaune | Fixe | Le niveau de charge de l'ardoise numérique Boogie Board Sync est bas. Mieux vaut enregistrer votre travail, éteindre l'ardoise numérique Boogie Board Sync, et brancher le câble micro USB pour commencer à la charger. |
| | | Vert | Fixe | L'ardoise numérique Boogie Board Sync enregistre et est chargée. |
| | | Rouge/ Jaune/Vert | Clignote une seule fois | Lorsque le stylet Sync entre en contact avec la surface de l'écran LCD, un clignotement unique signifie que l'ardoise numérique Boogie Board Sync reconnaît le stylet Sync et enregistre les données provenant des coups du stylet. <p>REMARQUE : si vous remarquez que l'indicateur ne clignote PAS lorsque vous touchez l'écran avec votre stylet Sync, vous verrez l'image sur la tablette, mais l'ardoise numérique Boogie Board Sync n'enregistrera PAS votre création. Assurez-vous que votre stylet Sync fonctionne bien, ou contactez-nous afin de le remplacer.</p> |
| | | Rouge/ Jaune/Vert | Clignote plusieurs fois rapidement | Lorsque vous appuyez sur le bouton Enregistrer, le clignotement répété indique que l'ardoise numérique Boogie Board Sync est en train d'enregistrer votre création dans la mémoire interne. |
| | | Pas de couleur | Pas de couleur | L'ardoise numérique Boogie Board Sync est éteinte. Appuyez sur le bouton Marche/Arrêt pour l'allumer. |

| | | | | |
|-----------------------------|---|---|---------------------------------------|---|
| Indicateur d'état Bluetooth | Côté gauche, à l'avant du Sync, à côté de l'indicateur d'état | Bleu | Fixe | L'ardoise numérique Boogie Board Sync est en mode de couplage Bluetooth. |
| | | Bleu | Clignote à cinq secondes d'intervalle | L'ardoise numérique Boogie Board Sync est couplée et connectée à l'appareil externe Bluetooth. |
| | | Bleu | Clignote à dix secondes d'intervalle | La radio Bluetooth de l'ardoise numérique Boogie Board Sync est allumée, mais n'est pas connectée à un appareil Bluetooth externe. |
| | | Bleu | Clignote trois fois rapidement | Une connexion Bluetooth a eu lieu. |
| | | Bleu | Clignote irrégulièrement | Transfert de fichiers Bluetooth en cours. |
| | | Pas de couleur alors que le Sync est allumé | Pas de couleur | L'ardoise numérique Boogie Board Sync est en « mode Bluetooth inactif » et peut être utilisée dans les avions, les hôpitaux, ou d'autres endroits où les fonctions Bluetooth doivent être désactivées. Vous pouvez toujours écrire et enregistrer votre travail dans la mémoire interne de l'ardoise numérique Boogie Board Sync. |

APPENDIX

TERMINOLOGIE DE CE GUIDE

| TERME | DÉFINITION | EXEMPLES |
|---------------------------|--|--|
| Appareil externe connecté | Toute technologie « intelligente » pouvant accéder physiquement et/ou sans fil à la mémoire interne de l'ardoise numérique Boogie Board Sync | L'ardoise numérique Boogie Board Sync peut être connectée : <ul style="list-style-type: none">• aux produits Apple (iPhone, iPad, Mac)• aux ordinateurs de bureau, ordinateurs portables et tablettes• aux appareils Android |
| Stylet Sync | Un outil d'écriture personnalisé, conçu pour compléter l'ardoise numérique Boogie Board Sync | Le stylet Sync est joint à votre ardoise numérique Boogie Board Sync (pour un exemple, consultez la page 6) |
| Bluetooth | Une norme pour la connexion sans fil des appareils électroniques | L'ardoise numérique Boogie Board Sync est compatible avec la norme Bluetooth 2.1 + EDR (Enhanced Data Rate) |

ATTRIBUTIONS

Ardoise numérique à écran LCD Boogie Board™ Sync 9.7

Guide de l'utilisateur

Matériel

Copyright © Kent Displays, Inc., 2014

Tous droits réservés. Aucune partie de ce guide ne peut être reproduite, sauf pour votre utilisation formelle et personnelle (sans autorisation écrite préalable de la part de Kent Displays, Inc.). Kent Displays, Inc. se réserve le droit de modifier cette publication à tout moment, sans préavis. Kent Displays, Inc. s'efforce de fournir des informations complètes, précises et à jour dans ce guide. Toutefois, Kent Displays, Inc. se réserve le droit de modifier toute spécification, toute configuration de produit ou tout autre contenu à sa seule discrétion, sans avis préalable et sans aucune obligation d'inclure de tels changements dans ce guide.

Boogie Board est une marque déposée de Kent Displays, Inc. aux États-Unis et au Japon. Tout autre nom de produit ou d'entreprise mentionné dans cette documentation peut faire l'objet d'une marque de commerce et/ou d'une marque déposée. Tout produit tiers mentionné l'est uniquement à des fins d'information, et ne constitue ni une approbation, ni une recommandation. Kent Displays, Inc. n'assume aucune responsabilité quant aux performances ou à l'utilisation de ces produits.

La marque et les logos Bluetooth® sont des marques déposées de Bluetooth SIG, Inc. et toute utilisation de ces marques par Kent Displays, Inc. se fait sous licence.

EVERNOTE et le logo d'Evernote représentant un éléphant sont des marques de commerce d'Evernote Corporation, et sont utilisés sous licence.

Windows est une marque déposée de Microsoft Corporation aux États-Unis et dans d'autres pays.

Le robot Android est reproduit ou modifié à partir de travaux créés et partagés par Google, et utilisé selon les conditions décrites dans l'Accord d'attribution de Creative Commons 3.0.

Macintosh, iPad, iPhone et iPod Touch sont des marques de commerce d'Apple, Inc., déposées aux États-Unis et dans d'autres pays. Les mentions « Made for iPod », « Made for iPhone » et « Made for iPad » signifient que l'accessoire électronique a été spécialement conçu pour être connecté à un iPod, iPhone ou iPad, respectivement, et que le concepteur certifie qu'il répond aux normes de performance d'Apple. Apple n'est pas responsable du fonctionnement de cet appareil ni de sa conformité aux normes de sécurité. Veuillez noter que l'utilisation de cet accessoire avec un iPod, iPhone ou iPad peut affecter ses fonctions de liaison sans fil.